

# le 14<sup>e</sup> village

NUMERO DEUX

JUIN 1977

MENSUEL 3F

## L'ÉTAT DE FÊTE EST DÉCLARÉ !

Il était une fois un très grand bonhomme, la tête état à Montparnasse, le nombril à Alésia, les deux pieds à Plaisance, une main à Daguerre et l'autre à Mousouris.

Il était là, au bord de Paris, et vivait sa vie de quartier comme les autres quartiers de la grande ville. Un jour, de drôles de chirurgiens bizarres décidèrent que le grand bonhomme était malade, qu'il fallait trancher dans le vif, et même le couper en deux. Ils se réunirent et dirent : « Ce qu'il lui faut, c'est la radiale. » Mais ils ne lui demandèrent pas son avis, au grand bonhomme !

Un jour, il se réveilla avec un début de tranchée qui lui courrait sur le ventre et dit : « Cela suffit ! » Un corps qui vit, ça ne se laisse pas avoir aussi facilement, ce lutte, et souvent ça guérit des promoteurs, des pondeurs de cubes et des dérouleurs de bitume. Vive la fête, c'est notre anticorps !



### Le chef de la fanfare déclare :

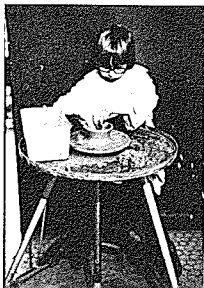
« Chez nous on n'apprend pas le solfège, on apprend à souffler ! »

Toutes nos informations en page 9



Photos Robert Canault

**25 ateliers**  
**pour vos**  
**enfants**  
enquête page 6



**Suite de notre feuilleton**  
page 10

**Nouvelles des associations**  
page 11

**Le calendrier du mois**  
page 12

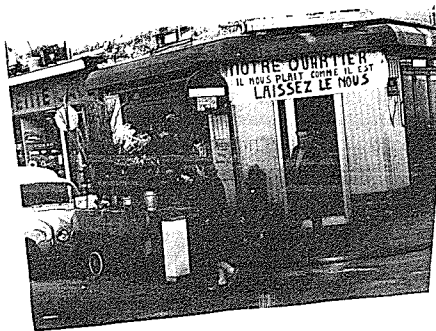
# RADIALE,

# ÇA VA

# ÊTRE

# TA

# FÊTE



Une grande fête est organisée samedi 11 et dimanche 12 juin, sur le terrain compris entre la SNCF, la Cité d'artiste Vercingétorix, la rue Vercingétorix, et la rue Pernety dans le 14<sup>ème</sup> arrondissement. Ce terrain fait partie du tracé prévu pour la construction de la voie express porte de Vanves-Montparnasse, dite Radiale Vercingétorix.

#### ENTERRÉE OU PAS. ON EN VEUT PAS

Non, le projet de Radiale Vercingétorix, cette autoroute qui va trouer le 14<sup>ème</sup> arrondissement depuis la porte de Vanves jusqu'à Montparnasse, n'a pas été abandonné. Au contraire tous les jours des immeubles sont démolis et les premiers travaux ont commencé à la porte de Vanves. Pour arrêter les démolisseurs, pour barrer la route aux bétonneurs, les habitants ont réagi tout de suite et continuent par tous les moyens.

Depuis cinq ans c'est la lutte. En 1975, un referendum organisé par l'Association « Vivre dans le 14<sup>ème</sup> » et la Fédération des usagers des transports recueille 93% de Non à la Radiale. En 1977, à l'occasion des élections municipales, tous les groupes politiques se prononcent contre le projet sauf le RPR qui ne recueille que 27% des voix au 1er tour. Et pourtant, au lendemain de sa courte victoire de mars

dernier, Monsieur de la Malène décide de poursuivre et d'achever « dans les meilleurs délais » ce qu'il considère comme le fleuron de son action dans le quartier.

Le projet de Radiale est aberrant, absurde, parce que les autoroutes ou voies express n'améliorent pas la circulation dans les rues secondaires des quartiers traversés ; parce que les nuisances sont considérables (bruits, étouffement, seront tels qu'il faudra vivre toutes fenêtres fermées avec un double vitrage) ; parce que cela réduira les chances d'obtenir des logements et des lieux ouverts aux ballades, à l'animation et aux équipements collectifs. Et enfin parce que le projet est ruineux : 20 milliards d'anciens francs pour un « aspirateur à voitures » inutile et refusé en bloc par les habitants concernés. Sans oublier qu'à travers la Radiale, c'est tout le « Plan de circulation » voté par le Conseil de Paris le 21 décembre 1976 qui est mis en cause. Ce plan qui consiste en un quadrillage de Paris par un réseau de radiales et de rocadés destinées à faire rouler plus vite les véhicules, est une nouvelle fuite en avant que ne fera qu'aggraver le problème des déplacements et des conditions de vie dans la ville.

Alors toutes les associations de quartier hostiles à la voie express viennent de former un front commun. Pour tenter d'entraver le projet, ces 36 organisations ont envoyé un

DU 10 AU 26 JUIN

## MEMOIRES COMPARAISONS

AU CAFE D'EDGAR TOUS LES JOURS DE 11 HEURES A 19 HEURES

Une exposition composée de :

— photos, cartes postales, écrits, plans, gravures, objets, racontant la vie du quartier au travers du temps.

— un environnement « parlant » (interviews des vieux habitants du quartier).

— projection de diapositives.

La projection est une forme « ouverte » d'exposition dans laquelle vous pouvez intervenir à tout moment pour l'enrichir (en apportant vos documents, en parlant de votre vie dans le quartier).

LE CATALOGUE DES PROJETS des habitants du 14<sup>e</sup>.

En effet chacun pense plus ou moins quotidiennement son quartier en fonction de ses besoins, de ses loisirs, de ses désirs... n'hésitez pas à les formuler. Si cet endroit vous était donné qu'y feriez-vous ? Dans le cadre de ce catalogue, il sera distribué dans tout le 14<sup>e</sup> des schémas reproduisant des lieux désaffectés du quartier que vous transformerez selon vos désirs même les plus utopiques. Des affiches blanches seront à votre disposition dans tout le quartier.

VIDEO CONTACTS

C'est-à-dire une équipe vidéo permanente dont le but n'est pas un reportage mais un prétexte à des échanges au travers du thème de la spontanéité.

LES RENDEZ-VOUS DE 17 HEURES

En vue de la préparation des deux journées forum, ces rencontres de 17 heures ont pour but de dialoguer, de réfléchir ensemble sur un certain nombre de problèmes concernant le 3<sup>e</sup> âge et la vie du quartier.

Des thèmes non limitatifs seront proposés : 3<sup>e</sup> âge et loisirs, logements, problèmes financiers, solitude et contacts humains...



Café d'Edgar

LE 3<sup>e</sup> AGE, SES SPECTACLES ET SES TRAVAUX

Vendredi 10 et samedi 11 à partir de 13 heures : Fête du Club Plaisance — 10 rue de Ridder — travaux des personnes âgées.

Lundi 13 à 15 heures au Café d'Edgar : « le Procès de la tour Angèle » par la troupe des Farfadets.

Vendredi 17 à 18 heures au Café d'Edgar : Valentine Testier.

Lundi 20 à 15 heures, bd Edgar Quinet : « Ballades » par la troupe des Farfadets.

Mercredi 22 à 14 heures au théâtre d'Edgar : une répétition publique des « Marionnettes de Plaisance ».

Samedi 25 et dimanche 26, à 15 heures : Spectacle des « Marionnettes de Plaisance ».

LES ENDRITS DISPARUS

Après-midi promenades les vendredis 17 et 24 à 14 heures. C'est-à-dire comparer le passé et le présent en parcourant le quartier tout en le commentant (par petits groupes).

Ce qu'il y avait...

Ce qu'il y a

Ce qu'il pourrait y avoir...

Pour y participer : inscriptions au café d'Edgar.

APRES-MIDI FORUM

Dimanche 19 à 15 heures : le 3<sup>ème</sup> âge à la parole, rencontres-débats. Après-midi ponctué par quelques inter-médies chansons, sketches.

— Dimanche 26 à 16 heures : toutes les personnes ayant participé à ces 16 jours d'animation sont conviés à un goûter afin de venir conclure avec nous cette animation et envisager son éventuel renouvellement.

SUR LA PISTE DE PLAISANCE

Tout un itinéraire à reconstituer au travers de messages anciens, à découvrir sous la forme d'un jeu. Le mercredi 15 à 14 h 30, point de départ au Café d'Edgar.

BAL

C'est le bal musette, java, tango du Café d'Edgar, le samedi 25 à partir de 20 h 30 au square Ferdinand Bruno.

SPECTACLES DE RUES

— Le théâtre de la Mandarinne fera une animation pour enfants le samedi 25 à 15 h sur le Bd Edgar Quinet.

— Free dance show : Vendredi 17 à 19 h Square Baty

Samedi 18 à 17 h Square Baty

Mercredi 22 à 17 h Square du

Chanoine Vert.

— « Le chemin de Damas » : le groupe « Vega » présente un drame de rues, le samedi 18 à 11 h. Rendez-vous Impasse Gauguet (Rue Saint Yves). Vous pouvez consulter notre article.

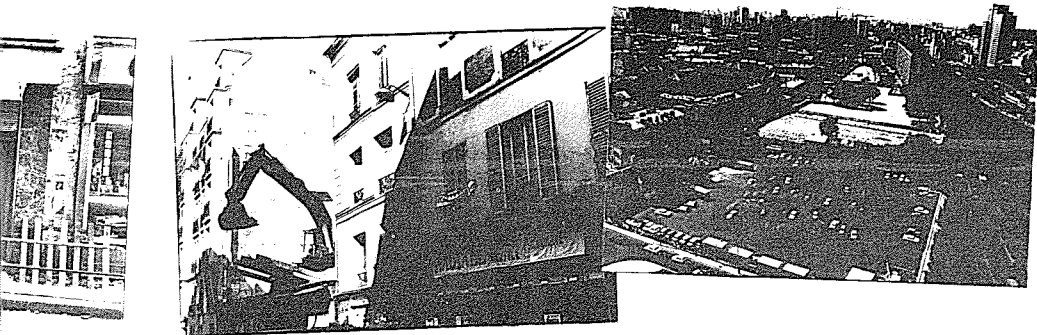
— « Vie de ville » : la bande de Mimulot, le samedi 25 à 16 h au square Baty.

FILMS

A L'Olympic, du 15 au 21 juin un cycle de films sur le 3<sup>ème</sup> âge, renseignements sur place.

Tous les jours un journal mural sera affiché et distribué annonçant les activités et les lieux des activités du lendemain, donnant ainsi la possibilité d'intégrer les interventions de dernière minute.

CAFE D'EDGAR  
(association Les Amis d'Edgar)



lettre au Maire de Paris et se sont rendues en délégation auprès de chaque groupe du Conseil de Paris (voir le n° 1 du 14ème Village). Après les moyens diplomatiques, la fête des 11 et 12 juin marquera le début d'une intervention sur le terrain des nombreux groupes opposés au projet (Vivre dans le 14ème, amicales de locataires, A.P.E., groupes femmes, F.U.T., Paris-Ecologie, U.L.-C.F.D.T., sections et groupes locaux).

Là, vous pourrez imaginer plusieurs hectares de verdure accueillante et vivace qui existeront peut-être si vous y croyez, si vous le manifestez et surtout si vous venez nombreux.

#### PROGRAMME DE LA FETE

Samedi à partir de 14 h

Coup d'envoi du tournoi de foot en sixte (10 équipes inscrites) sur 2 terrains, avec la participation de : Paris FC, Bougnat, Benica, Carabins, Palmiers, Fluminens, International Méteque, l'Abéille de Ruell, les Musiciens du 14ème, Incognito. Finale vers 19 heures.

Podium : à partir de 15 heures.

Podium : chansons avec Jean Coudrat, Evariste, Chantal Grimm, Thierry Moque, Festival de la Chanson Inconnue, nombreux groupes folk.

Théâtres de rue : Théâtre de la Catastrophe, El Assifa, marionnettes, chansons, sketches, mimes.

Arrivée de la Manif à Vélo des Amis de la Terre, vers 18 h  
Soirée : bal folk, bal rock, avec les Trados, spectacles de théâtre, concerts (free-jazz, jazz-rock, pop) à 21 h au foyer protestant de la rue Perreye : marionnettes par la troupe « les Grands mômes »

Dimanche à partir de 14 h (avec réveil en fanfare le matin)  
coup d'envoi du 2ème tournoi de foot avec la participation de 2 équipes féminines, 2 équipes de commerçants du quartier et les équipes inscrites en dernière minute.

Podium : Festival de la Chanson Inconnue, Jean-Pierre Girard, Djalma, Hedriss Longo, Franck Ferrat, Jean Paul Sevrès, tout à la joie.

Théâtre de rue : Théâtre de la Catastrophe, groupes folk, fanfare, clowns Yitu Circus, bateleurs, cracheurs de feu, Puits aux images, Rita Calouf et son big band.

Soirée : bal folk avec les Maringuins, spectacles, théâtre, concert.

#### PENDANT LES DEUX JOURS

Animation pyrotechnique, light show (laser)

Tournoi de foot en sixte (les terrains resteront en place pour les enfants du quartier)

Aménagement d'un terrain de camping

Stands des associations de quartier

Débats sur les thèmes de la Ville

#### DEBATS

Planning provisoire

#### LIEU A

Samedi

15 h : Femmes - groupes femmes

17 h : Réforme Haby - UL CFDT

19 h : Nucléaire/cadre de vie - PSU, Amis de la Terre

Dimanche

15 h : Artistes

17 h : Médias - 14e Village, Paris-écologie

19 h : Santé - UL CFDT

#### LIEU B

Samedi

15 h 30 : Radiale banlieue sud

17 h 30 : Logements, équipements - Comités de quartier, UDL 14e

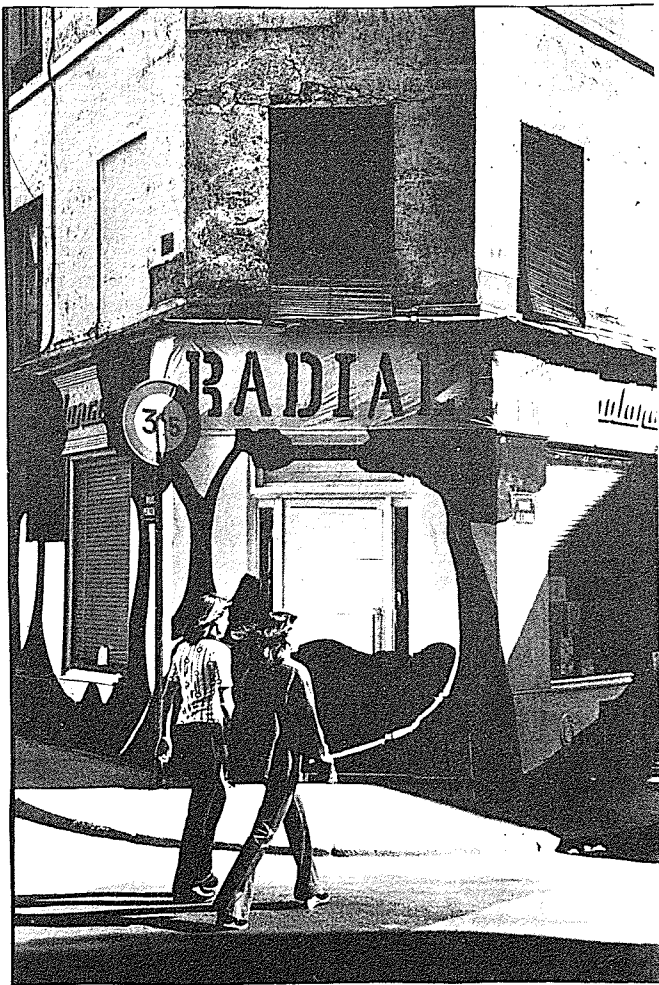
Dimanche

15 h 30 : Parents, enfants, crèches

17 h : L'autoroute dans la ville, Que faire à la place de la Radiale - FUT

Entrée gratuite. Repas et boissons.

Avis aux associations : contactez-nous si vous voulez être présents à un stand ou à un débat. Tél: 322-63-27 ; 567-72-85.



Photos Robert Canault

# PROGRAMME

## Vendredi 10 juin

Vente du club de Plaisance, 10, rue de Ridder, à partir de 13 h.

## Samedi 11 juin

En plus de la Grande Fête sur la Radiale, aura lieu de 16 heures à 24 heures la traditionnelle fête de l'association des locataires de Maine-Montparnasse. Elle se tiendra sur la terrasse de l'immeuble (accès par les escaliers et ascenseurs des nos 8, 20 et 26 de la rue du Commandant Mouchotte). Un spectacle donné par les enfants du club, avec jeux et animations est prévu de 17 à 20 heures. A partir de 20 heures aura lieu un grand bal avec un buffet campagnard et un orchestre. En même temps se tiendra une exposition de peinture dans les locaux de l'association.

— La fête du club Plaisance se poursuit à partir de 13 heures.

Et au 50 rue Vergingétorix, cette cité menacée de démolition où les habitants s'opposent activement à ce projet, les portes vous sont ouvertes.

Enfin, la traditionnelle « Manif à Vélo » des Amis de la Terre partira à 14 h place de la Concorde et aboutira à 18 h sur les terrains de la radiale, en plein déroulement de la fête. Thème principal : « oui aux vélos, non aux autoroutes ».

## Dimanche 12 juin

La Grande Fête sur la Radiale (voir notre encadré à ce sujet).

## Lundi 13 juin

Au Café d'Edgar à 15 heures, « Le Procès de la Tour Anglée » par la troupe des Farfadets.

Au théâtre 14, de 18 à 20 heures : un cours de mime ouvert au public.

## Mardi 14 juin

Relâche.

## Mercredi 15 juin

\* « Sur la piste de Plaisance » tout un itinéraire — jeu à 14 h 30 (voir notre encadré sur la Café d'Edgar).  
\* A l'Olympic commence un cycle de films sur le 3ème âge (renseignements sur place)

Au théâtre 14 de 18 à 20 h 30 : un cours de mime.

## Jeudi 16 juin

\* L'Olympic ça continue ...  
\* A l'école des filles, 71, rue de l'Ouest, à 18 heures et sous réserve de l'accord du recteur, « Les grands mômes », un spectacle de marionnettes pour enfants : marionnettes sculptées dans le bois et le métal, ou bien en grosse bête qui peut tout faire quand William et Véronique se balladent dans les arbres avec leurs marionnettes.

## Vendredi 17 juin

Après-midi promenade à travers le passé et le présent. (voir notre encadré sur le Café d'Edgar).  
\* William et Véronique jouent les « Grands mômes » à 15 heures de 18 à 20 heures 30, rue de l'Ouest, à 18 heures.  
A 18 heures également, au Café d'Edgar : Valentine Tessier, Boulevard Edgar Quinot à 19 heures : Free dance song. Et le soir, de 20 h à ..., une fête à l'école maternelle, square Alain Fournier. Avec des jeux pour les enfants, une exposition, un feu de bois, des chants, des guitares. Tous peuvent venir y participer, dégustés si possible, la Maison du 3ème âge est invitée et il y aura des jus de fruit à flot.

## Samedi 18 juin

\* « Le chemin de Dames » par le groupe Vaga ». (Voir notre article), Rendez-vous à 11 heures Impasse Gauguier.  
\* William et Véronique jouent les « Grands mômes » à 15 heures pour les enfants et à 20 heures 30, adapté pour les adultes. C'est à l'école de filles de la rue de l'Ouest, toujours sous réserve de l'accord du Recteur.

\* A 17 heures au square Baty, free dance song.

\* Le gouvernement projette de construire une centrale nucléaire à Nogent/Seine (89 km de Paris). Pour répondre aux questions que soulève un tel projet, un débat sera organisé après la projection à 21 heures du film « Condamnés à réussir » (lieu de projection : les terrains de la Radiale, au n° 50, rue Vergingétorix).  
Pour tous contacts s'adresser à Jean Noël Petit, responsable du groupe nucléaire de Paris Ecologie 14ème.  
Pour tous contacts s'adresser à Jean Noël Petit, responsable du groupe nucléaire de Paris Ecologie 14ème.

## Dimanche 19 juin

\* Au Café d'Edgar, Vassoula présente le matin des Fables de La Fontaine qu'elle a adaptées.

\* Et l'Olympic, ça continue... (rappels qu'il s'agit d'un cycle de films sur le 3ème âge)

\* Après-midi forum à 15 heures : « Le 3ème âge à la parole » (voir notre encadré sur le Café d'Edgar)  
\* « Les grands mômes », les Marionnettes de William et Véronique à 21 heures au foyer protestant, rue Pernety.

## Lundi 20 juin

A 15 heures sur le Bd Edgar Quinet, « Ballades » par la troupe des Farfadets.  
Au théâtre 14, le mime de 18 heures à 20 heures.

## Mardi 21 juin

A l'Olympic, ça se termine...

## Mercredi 22 juin

\* Au square du Chanoine Vert ; Free dance song à 17 heures  
\* « Sur la piste de Plaisance », l'itinéraire — jeu du Café d'Edgar à 14 heures 30.  
\* Encore le mime de 18 heures à 20 heures au théâtre 14.  
\* L'Olympic c'est fini.  
\* « Les marionnettes de Plaisance » présentent une répétition publique au théâtre d'Edgar.

## Jeudi 23 juin

\* Mime au théâtre 14 de 18 heures à 20 heures.  
\* Et à Griffé Songe, la fête commence. De 18 à 20 heures, « les 4 enfants au chariot » et la vitrine habitée de spectacle (Voir notre encadré sur « Griffé Songe »).

## Vendredi 24 juin

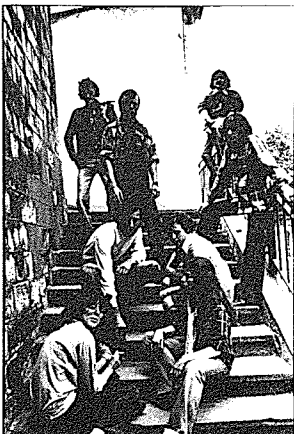
L'après-midi promenade au passé et au présent à 14 heures. Et, c'est Griffé Songe, comme hier de 18 à 20 heures.

## Samedi 25 juin

\* Spectacle des « Marionnettes de Plaisance » à 15 heures.  
\* Au 58 Bd Edgar Quinet à 15 heures, le Théâtre de la Mandarine fait une animation pour les enfants.  
\* A 16 heures, au square Baty, « Vie de ville » par la bande de Mimulot.  
\* A Griffé Songe, à partir de 16 heures, construction d'un objet avec le Théâtre de la Mandarine. Et le soir, « Scandale » et Jacques Bathès chante (voir notre encadré).  
Et le bal du Café d'Edgar à partir de 20 heures 30, square Ferdinand Brunot.

## Au théâtre 14,

22 heures, Pinok et Matho, deux « grandes mimes » ; 21



Robert Gravitt

## LE GROUPE VAGA

### la rue c'est le théâtre

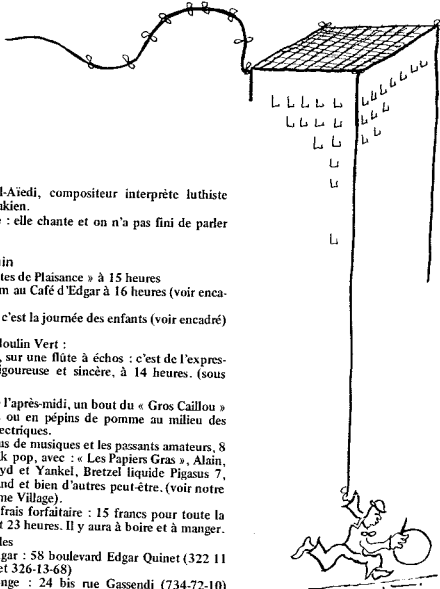
« Le véritable théâtre, c'est la rue ». Dans le quartier de Gratsbourg, entre la rue St. Yves et la rue de l'Aude, Francis, Evelynne, Pat, Chouette, Fifi, Nicole, Dany et les autres n'y ont pas par quatre chemins : quelques uns sont passés par l'Abattoir, le petit théâtre gratuit de la rue St. Yves ; mais pour la plupart, ils n'avaient jamais fait de théâtre. Ils vaudraient simplement jouer dans la rue, pour la rue, pour le plaisir, pour les habitants du coin et avec eux. Il y a deux mois ils ont formé le groupe Vaga.

Faire du théâtre dans la rue, pour Vaga, n'est pas une chose intellectuelle. Plutôt un phénomène d'instinct, connaître, sentir quelques rues, leurs habitants, leurs commerçants. Il ne s'agit pas vraiment de « faire les salimbanques », car se serait « se copier », du réel et du concret du quartier », offrir un spectacle. Ce qu'ils veulent, c'est faire tout ce qui est possible, avec

ce qu'ils ont sous la main, avec les moyens du bord. Par exemple jouer dans les cafés, dans un ou deux mètres carrés, tout simplement parce que les serveurs ne pouvaient pas venir voir les spectacles.  
Par exemple aussi, ce que Vaga prévoit pour le 18 juin : organiser un parcours théâtral à travers le quartier, le long de ce qu'ils ont appelé le chemin de Damas. Un homme, Damas, costumé en blanc et rouge recherche une femme, et un groupe, tout en noir et rouge, le poursuit et le recherche, entre dans les boutiques, chez le boulanger, ou la teinturière, ou le petit restaurant algérien de la rue de l'Aude, questionnant les clients, les passants, excitant leur curiosité. Ils invitent ainsi à participer au jeu, à s'y mêler — mais sans faire de racolage, de numéro de cirque.

« C'est le spectateur qui décide de rentrer dans le jeu ». Tout doit se mouler sur le quartier, utiliser la

fenêtre d'une amie qui donne sur la rue, ou la boutique d'un autre, passer cette quinzaine de musique, de ballades, de guitare, du troubadour qui chantera la chanson de Damas. Jouer dans une totale liberté parce que c'est gratuit, parce qu'il n'y a pas de relation de fric avec les habitants, que ceux-ci connaissent les acteurs, les voient tous les jours acheter leur pain et faire leur marché, peuvent les interpeller sans timidité.  
Et puis à la fin du parcours, quand Damas aura enfin retrouvé son Eurydice il y aura sûrement une fête spontanée des spectateurs, une fête à laquelle les gens pourront participer selon leur désir, comme un guitariste tunisien du quartier. Comme dit Francis : « ce sera le pied car les gens vont complètement nous oublier. Ce seront eux les amateurs ; quant aux acteurs, ils retourneront discrètement à leur seul statut d'habitants de Gratsbourg. Gérard Courtrot



## doubles croches en pagaille

**Dimanche 26 :**  
après-midi et soirée musik. Un programme volontairement mal défini, parce qu'une fête ne se chronomètre pas, ne se découpe pas en tranches arbitraires. Seront là :  
- « Les papiers gras ».

Rock rétro, pailettes partout. Un musique un peu folle. La dernière fois qu'ils ont joué dans le 14ème, c'était à l'Entre-pôt : on en est sorti à 3 h du matin...

- « Alain, Brice et Idriss ».  
Des dingues de soul musik et de rythm'n'blues. Mais leurs doigts vous surprennent parfois par des improvisations à vous rendre moins pénible l'absence d'un Henrix.  
- « Loyd et Yankel ».

Auteurs-compositeurs, leur musique est difficilement identifiable d'un mot, et c'est très bien comme ça. Mais sans qu'on sache trop pourquoi, elle fait souvent penser à la Californie...

- « Bretzel liquide Pigasus 7 ».  
Alors là, mettez vos chaussures à semelles de plomb, parce qu'ils ont une façon de se servir d'un synthétiseur qui a tôt fait de vous expédier au plafond !

D'autres viendront sans doute, au gré de leurs envies et pour le plaisir de faire le boeuf. C'est pourquoi nous ne voulons pas définir avec précision l'ordre et l'horaire de passage des différents groupes. Chacun d'eux jouera sans doute plusieurs fois dans le courant de la journée ou de la soirée.

On a bien l'intention de danser, de chanter, bref de faire en sorte que ces dix jours se terminent par une fête monstre.

Le théâtre du Gros Caillou animera les intermèdes par des sketches et divers délires.

Tout ça se passera dans le théâtre du Club du Moulin Vert, 105, rue Raymond Losserand, entre 14 et 23 heures, sans interruption. Le tout pour un forfait de 15 F; on pourra même éviter de manquer une partie du spectacle pour aller dîner, puisqu'on trouvera sur place de quoi boire et de quoi manger.

heures. Fawsi Al-Aiedi, compositeur interprète luthiste et hautboïste, irakien.  
23 heures, Arlette : elle chante et on n'a pas fini de parler d'elle.

### Dimanche 26 juin

\* « Les Marionnettes de Plaisance » à 15 heures

\* Après-midi forum au Café d'Edgar à 16 heures (voir encadré)

\* A Griffes Songe, c'est la journée des enfants (voir encadré)

Et au théâtre du Moulin Vert :

\* Le Théâtre Fou, sur une flûte à échos : c'est de l'expression corporelle, rigoureuse et sincère, à 14 heures. (sous réserve).

\* Tout au long de l'après-midi, un bout du « Gros Caillou » surgira en clowns ou en pépins de pomme au milieu des baffes et des fils électriques.

\* Car, pour les fous de musiques et les passants amateurs, 8 heures de rock folk pop, avec : « Les Papiers Gras », Alain, Brice et Idriss, Loyd et Yankel, Bretzel liquide Pigasus 7, Renauld ou Bertrand et bien d'autres peut-être. (voir notre encadré sur le 14ème Village).

Participation aux frais forfaitaire : 15 francs pour toute la journée entre 14 et 23 heures. Il y aura à boire et à manger.

Adresses utiles

- Café d'Edgar : 58 boulevard Edgar Quinet (322 11 (322-11-02 et 326-13-68)

- Griffes Songe : 24 bis rue Cassendi (734-72-10)

- Théâtre 14 : 20 avenue Marc Sangnier.

- Théâtre du Moulin Vert : 105 rue Raymond Losserand.

## griffes songe

Quatre enfants pour un chariot de rubans roses protégés d'arbres au creux des branches douces. Boues. Les petits sont guidés les yeux fermés, vers le marché Daguerre où ils peindront des étoiles en un instant de silence jailli d'une marche joyeuse, pimpante.

Dérive et décalage de lune lumière qui va rousseler sur la selle ? Le passant pourra - s'il le choisit - suivre la musique et le chariot des enfants pour revenir avec eux vers Griffes Songe, et... DANS la vitrine, « Toi qui peins Margot » les tissus doux et nus dessinent les corps peints momentanément. - Spectacle - Soisik en fourmi articulée se vole au miroir... la voix de Douchka... des musiques... sont des prétextes pour « ravi » l'illusion.

Jendi 23 et vendredi 24 de 18 heures à 20 heures.

Samedi 25 et dimanche 26 l'après-midi.

PLUS LOIN SELON LES JOIRS

D'AUTRES PROGRAMMES

le samedi 25 juin à partir de 16 heures : construction d'un objet pour et avec les enfants par le théâtre de la Mandarine.

En soirée, du mime : « Scandale » un travail réalisé par cinq élèves du carré Thorigny autour d'une réinterprétation de la pantomime inspirée de la Comedia dell'Arte.

Jacques Barthes chante : « les Litanies du feu », accompagnée du bassiste Alain Gueux.

Deux courts métrages de Yan Brzozowski, dont « les nouvelles aventures de la tête ».

DIMANCHE 26, C'EST LA JOURNÉE

DES ENFANTS :

Echange de dessins d'enfants (voir le 14e Village n° 1 à la page 6).

\* Alice au pays des merveilles : adaptation et mise en scène de Pierre Chabert et Sandra Solov-Chabert, réalisées avec des adolescents de l'atelier théâtre de Garges-les-Gossies.

Leur spectacle est suivi par une animation où tous les acteurs font rejouer aux enfants des scènes qu'ils viennent de voir en se servant des costumes et des décors. Le jeu devient fête.

Pinok et Matho auront adapté pour les enfants « Cris, nuit, nuages et quelques gaudrioles ».

Une possible « Soirée Papyvère » et sa fanfare.

Participation aux frais pour samedi soir et dimanche : 10 F (pour tous renseignements, consulter Griffes Songe, 24 bis rue Cassendi, 75014 Paris, tél: 734-72-10).

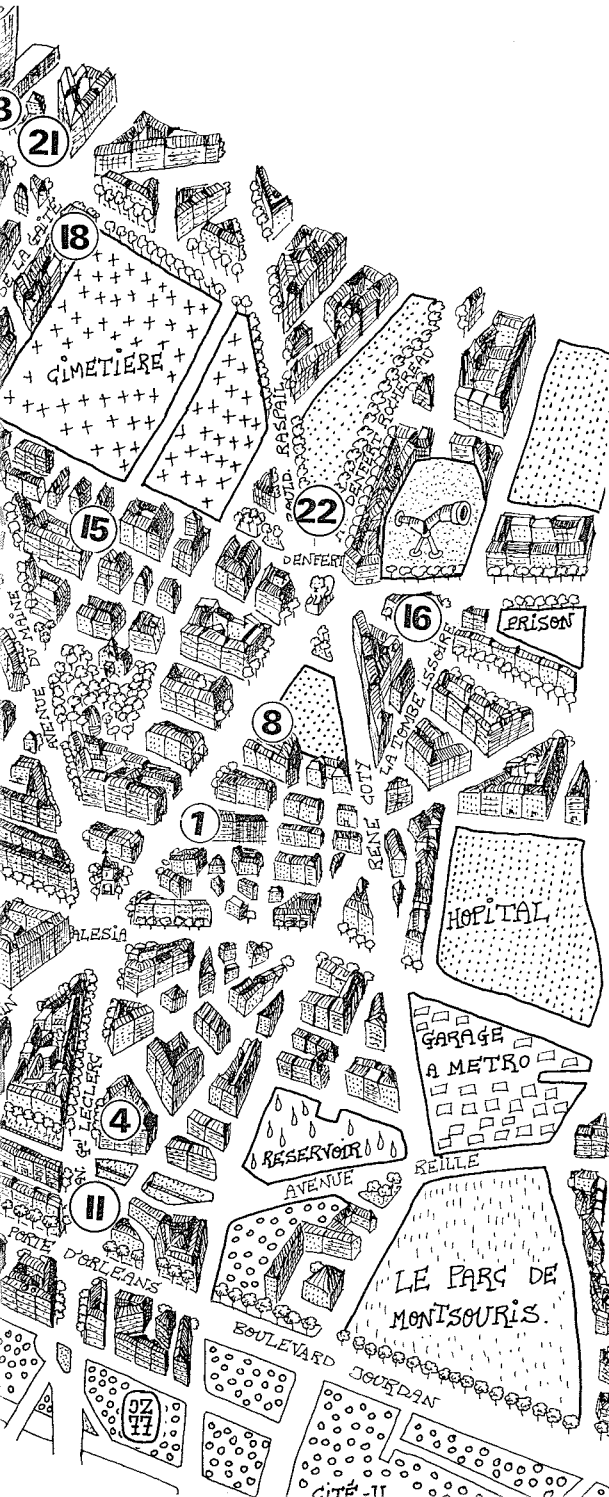


# ATELIERS A LA CARTE

« Mais Madame ! dans le 14<sup>e</sup> arrondissement, il n'y avait rien de prévu pour les enfants !... Où les mener pour qu'ils jouent tranquillement, le mercredi ou après l'école ; comment leur éviter l'isolement et la solitude ? Et puis, comment faire lorsque les parents travaillent ? où les conduire pour qu'ils puissent choisir des activités collectives, avec des tas de matériaux qu'ils ne peuvent pas souvent utiliser à l'école ou chez eux ? Ces questions ne doivent pas rester sans réponse. Car il y a beaucoup de tentatives privées, enthousiastes, novatrices, qui cherchent d'autres structures d'accueil, une autre forme de présence de l'adulte auprès de l'enfant. Et c'est cette liste que nous vous présentons ; les informations ont été réunies par le « Groupe enfants » du 14<sup>e</sup>.



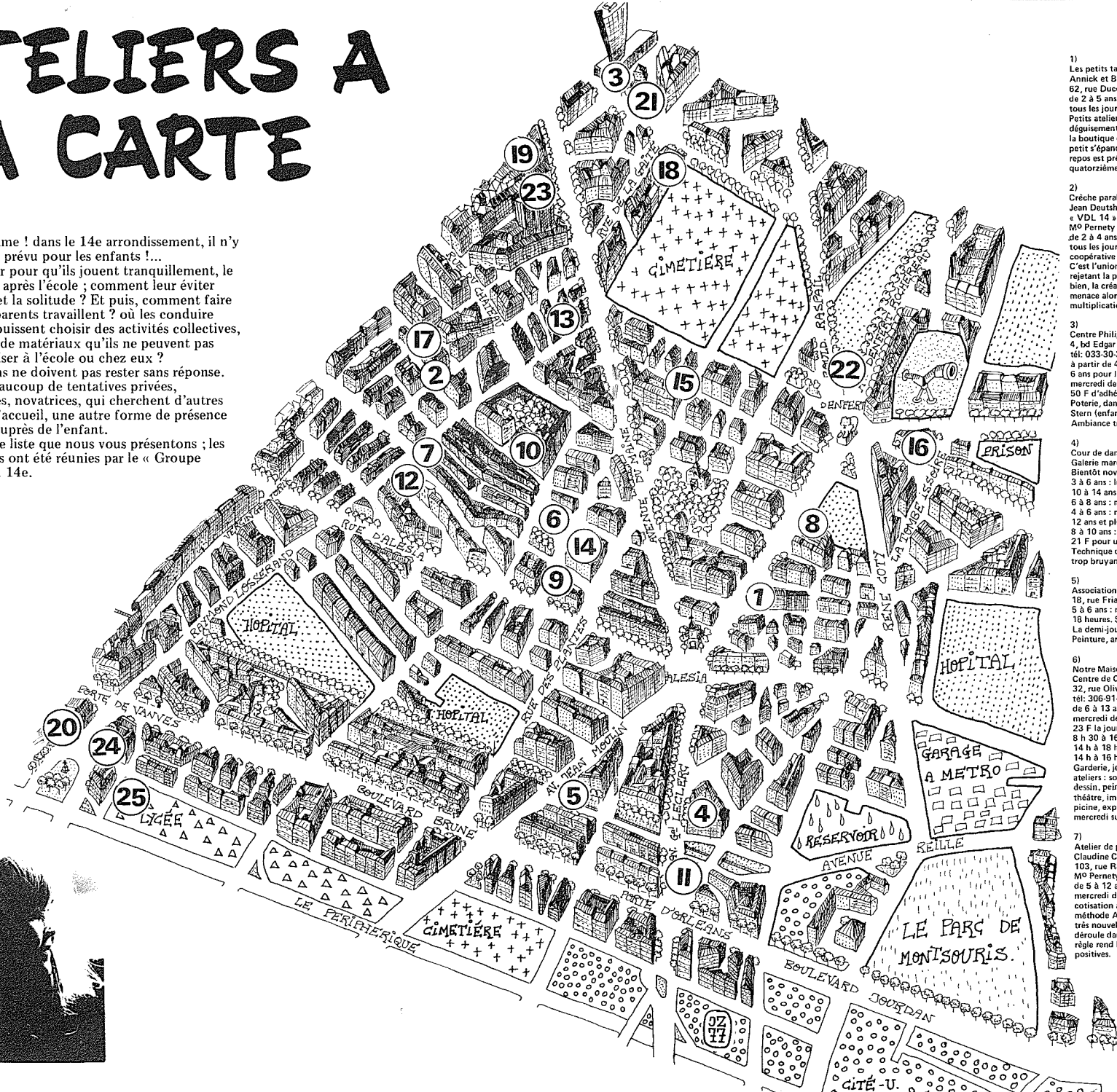
Dany Van der Gucht



- 1) Les petits tartempions  
Annick et Brigitte, jardinières d'enfants  
62, rue Ducoëdic, M<sup>o</sup> Mouton-Duvernet  
de 2 à 5 ans  
tous les jours par demie-journée  
Petits ateliers de peinture, livres, travail de la terre, déguisements, jardinage, menuiserie, pâtisserie rattachée à la boutique de jouets en bois, dans la rue calme. Le tout petit s'épanouit dans un univers à son image où le coin repos est prévu également. Expérience unique dans le quatorzième.
- 2) Crèche parallèle  
Jean Deuth  
« VDL 14 », 88 rue de l'Ouest  
M<sup>o</sup> Pernety  
de 2 à 4 ans  
tous les jours  
coopérative  
C'est l'union parents-enfants d'un quartier, sans budget, rejetant la pédagogie officielle. Le système fonctionne bien, la créativité jaillit partout, mais l'extension du groupe menace alors que les animateurs souhaitent plutôt la multiplication de groupes similaires.
- 3) Centre Philippe Neri  
4, bd Edgar Quinet  
tél: 033-30-34  
à partir de 4 ans  
6 ans pour la danse  
mercredi de 14 à 17 heures  
50 F d'adhésion plus 300 F par trimestre  
Poterie, danse expressive, atelier de peinture. Méthode Arno Stern (enfants encadrés par une psycho-pédagogue).  
Ambiance très agréable.
- 4) Cour de danse  
Galerie marchande avenue du Général Leclerc  
Bientôt nouvelle adresse au 119 avenue du Gal Leclerc  
3 à 6 ans : lundi 17 heures  
10 à 14 ans : mardi 17 heures  
6 à 8 ans : mercredi 10 h 15  
4 à 6 ans : mercredi 11 h 15  
12 ans et plus : mercredi 12 h 30  
8 à 10 ans : jeudi 17 heures  
21 F pour une heure  
Technique d'animation très au point. Local agréable et pas trop bruyant. Cotisation un peu élevée.
- 5) Association Création-Expression  
18, rue Friant (pavillon à droite dans la cour)  
5 à 6 ans : mercredi, 9 heures à 12 heures et 14 heures à 18 heures. Samedi, 14 heures à 18 heures. 5 séances 85 F.  
La demi-journée 20 F.  
Peinture, argile, dessin, collage, linogravure, photo.
- 6) Notre Maison  
Centre de Culture et de Loisirs  
32, rue Olivier Noyer  
tél: 306-91-11  
de 6 à 13 ans  
mercredi de 8 h 30 à 18 heures  
23 F la journée, repas inclus  
8 h 30 à 16 heures : 19 F  
14 h à 18 h : 14 F  
14 h à 16 h : 10 F  
Garderie, jeux, déjeuner, récréation au square, ensuite ateliers : soifé, piano, poterie, tissage, marionnettes, dessin, peinture, menuiserie, photo, danse classique, théâtre, impression sur soie, tableaux sur fil, anglais, piscine, expression corporelle, bricolage. Ciné-club un mercredi sur deux.
- 7) Atelier de peinture - éducation créatrice  
Claudine Coignart  
103, rue Raymond Losserand  
M<sup>o</sup> Pernety  
de 5 à 12 ans  
mercredi de 9 h 30 à 10 h 30 ou de 14 h 30 à 15 h 30  
cotisation annuelle : 400 F  
méthode Arno Stern. L'éducation créatrice est une activité très nouvelle tant dans son cadre que par son but. Elle se déroule dans un climat dont le juste dosage de liberté et de règle rend les relations entre individus harmonieuses et positives.

# ATELIERS A LA CARTE

« Mais Madame ! dans le 14e arrondissement, il n'y avait rien de prévu pour les enfants !... Où les mener pour qu'ils jouent tranquillement, le mercredi ou après l'école ; comment leur éviter l'isolement et la solitude ? Et puis, comment faire lorsque les parents travaillent ? où les conduire pour qu'ils puissent choisir des activités collectives, avec des tas de matériaux qu'ils ne peuvent pas souvent utiliser à l'école ou chez eux ? Ces questions ne doivent pas rester sans réponse. Car il y a beaucoup de tentatives privées, enthousiastes, novatrices, qui cherchent d'autres structures d'accueil, une autre forme de présence de l'adulte auprès de l'enfant. Et c'est cette liste que nous vous présentons ; les informations ont été réunies par le « Groupe enfants » du 14e.



- 1) Les petits tartempions  
Annick et Brigitte, jardinières d'enfants  
62, rue Ducoudré, M<sup>o</sup> Mouton-Duvernet  
de 2 à 5 ans  
tous les jours par demi-journée  
Petits ateliers de peinture, livres, travail de la terre, déguisements, jardinage, menuiserie, pâtisserie rattachée à la boutique de jouets en bois, dans la rue calme. Le tout petit s'épanouit dans un univers à son image où le coin repos est prévu également. Expérience unique dans le quatorzième.
- 2) Crèche parallèle  
Jean Deuth  
« VDL 14 », 88 rue de l'Ouest  
M<sup>o</sup> Pernety  
de 2 à 4 ans  
tous les jours  
coopérative  
C'est l'union parents-enfants d'un quartier, sans budget, rejetant la pédagogie officielle. Le système fonctionne bien, la créativité jaillit partout, mais l'extension du groupe menace alors que les animateurs souhaitent plutôt la multiplication de groupes similaires.
- 3) Centre Philippe Neri  
4, bd Edgar Quinet  
tél: 033-30-34  
à partir de 4 ans  
6 ans pour la danse  
mercredi de 14 à 17 heures  
50 F d'adhésion plus 300 F par trimestre.  
Poterie, danse expressive, atelier de peinture. Méthode Arno Stern (enfants encadrés par une psycho-pédagogue). Ambiance très agréable.
- 4) Cour de danse  
Galerie marchande avenue du Général Leclerc  
Bientôt nouvelle adresse au 119 avenue du Gal Leclerc  
3 à 6 ans : lundi 17 heures  
10 à 14 ans : mardi 17 heures  
6 à 8 ans : mercredi 10 h 15  
4 à 6 ans : mercredi 11 h 15  
12 ans et plus : mercredi 12 h 30  
8 à 10 ans : jeudi 17 heures  
21 F pour une heure  
Technique d'animation très au point. Local agréable et pas trop bruyant. Cotisation un peu élevée.
- 5) Association Création-Expression  
18, rue Friant (pavillon à droite dans la cour)  
5 à 6 ans : mercredi, 9 heures à 12 heures et 14 heures à 18 heures. Samedi, 14 heures à 18 heures. 5 séances 85 F. La demi-journée 20 F.  
Peinture, argile, dessin, collage, linogravure, photo.
- 6) Notre Maison  
Centre de Culture et de Loisirs  
32, rue Olivier Noyer  
tél: 306-91-11  
de 6 à 13 ans  
mercredi de 8 h 30 à 18 heures  
23 F la journée, repas inclus  
8 h 30 à 16 heures : 19 F  
14 h à 18 h : 14 F  
14 h à 16 h : 10 F  
Gardiennage, jeux, déjeuner, récréation au square, ensuite ateliers : soifage, piano, poterie, tissage, marionnettes, dessin, peinture, menuiserie, photo, danse classique, rotin, théâtre, impression sur soie, tableaux sur fil, anglais, piscine, expression corporelle, bricolage. Ciné-club un mercredi sur deux.
- 7) Atelier de peinture - éducation créatrice  
Claudine Coignart  
103, rue Raymond Losserand  
M<sup>o</sup> Pernety  
de 5 à 12 ans  
mercredi de 9 h 30 à 10 h 30 ou de 14 h 30 à 15 h 30  
cotisation annuelle : 400 F  
méthode Arno Stern. L'éducation créatrice est une activité très nouvelle tant dans son cadre que par son but. Elle se déroule dans un climat dont le juste dosage de liberté et de règle rend les relations entre individus harmonieuses et positives.



Dany Van der Gucht



8) Atelier Palissy  
Villa Adrienne (av Gal Leclerc)  
M<sup>o</sup> Mouton-Duvernet  
de 4 à 10 ans  
mercredi toute la journée par séances de 2 heures  
samedi de 15 à 17 heures  
forfait trimestriel  
Peinture, dessin, modelage, sculpture sur pierre tendre,  
linogravure, collages.

9) Centre Loisirs et Sports  
C.E.P.F.  
5 rue du Moulin Vert  
tél: 540-43-90 et 734-02-65  
de 4 à 12 ans  
mardi de 17 à 19 h 30 (grands)  
mercredi de 8 à 18 heures

10) A coté du square  
Dominique Poesy  
Impasse sainte Léonie  
M<sup>o</sup> Pernety  
de 5 à 12 ans  
tous les soirs de 18 à 20 heures  
Gratuit  
Les enfants du quartier par petits groupes se retrouvent  
le soir dans l'appartement de Dominique pour y faire  
ensemble du dessin, des marionnettes, du théâtre, se  
déguster ou travailler le bois. Animation très chouette qui  
aura besoin d'un local bientôt.

11) La nouvelle arche  
Bernard  
7 Villa Virginie  
4 à 6 ans, 8 à 9 ans, et 10 à 12 ans  
Un soir sur deux par semaine de 18 à 20 heures  
Gratuit  
Activité informelle ouverte. Cinéma, théâtre, masques,  
magie, dessin, marionnettes, fabrication de costumes,  
expression corporelle... Les petits groupes se dilatent peu  
à peu dans l'appartement et on commence là aussi à penser  
à un local, à des échanges d'animateurs avec d'autres  
ateliers similaires. Peut-être de nouvelles structures.

12) Club du Moulin vert  
Section jeunes - Mme Cassuto  
105, rue Raymond Losserand  
M<sup>o</sup> Pernety  
4 à 12 ans  
mercredi toute la journée  
5 F. (comprenant le goûter)  
150 enfants fréquentent les ateliers de photo, danses,  
expression corporelle etc... (relire le 14e village numéro 1  
p 6). Avec 14 ans d'activité derrière elle, madame  
Cassuto vit son terrain d'aventure avec toujours le même  
enthousiasme. Les activités ne sont jamais obligatoires et  
les enfants rentrent toujours croûtés et radieux le soir.

13) Crèche tournante  
Marie Pascale Galliot  
21, rue Jules Guesde  
5 enfants de 13 mois à 2 ans  
Tous les jours  
8 enfants tournent sur quatre appartements du quartier à  
tour de rôle. Coopérative, sans budget, chacune fait à son  
tour la plus grande joie des enfants. Marie-Pascale pense  
qu'une multiplication de ces groupes de mamans serait une  
bonne réponse au problème de la garde des petits dans le  
quartier.

14) Association Plaisance 14e  
32, rue Olivier Noyer  
Tel : 306 91 11  
6 ans minimum  
Mercredi 8h.30 à 18h. : 23 F.  
1h.30 à 16h. : 19 F.  
14h. à 18h. : 14 F.  
14h. à 16h. : 10 F.  
Solfège (piano, guitare, flûte). Souture sur bois, laboratoire  
photo, groupe de plein air (piscine), club-club (tous les  
quinze jours)

15) Giffre songe  
Isabelle  
24, av. Gassendi  
Tel : 734 72 10  
Parents et enfants  
Mercredi matin et deux fins d'après-midi par semaine  
adhésion annuelle.  
Poupées de geste. Mise en objets. Musique, magie, écriture,  
peinture, acte joué, parié, filmé, à mesure des rencontres.  
Expérience du lieu libre.

16) Atelier Annie Fourmanoïr  
37, Bd. Saint Jacques  
Tel : 325 54 58  
à partir de 5 ans  
Mercredi 10h. à 12h. (petits) 350 F. par trimestre  
Mercredi 14h.30 à 16h. (grands) 380 F. par trimestre  
Emballage sur céramique, grès et porcelaine. Plaisir du travail  
bien accompli.

17) Atelier de musique  
MJC Benedetti  
88, rue de l'Ouest  
de 7 à 12 ans  
Mercredi de 10h. à 11h.30  
adhésion libre  
Constructions d'instruments à partir de matériaux de  
récupération. Découverte des rythmes et des sons.  
Jouez musicaux. Bruitages. Mimes. Peinture sur les  
instruments. Activités corporelles à partir de la musique  
etc.  
Très sympa !

18) Aire libre  
Video théâtre pour adolescents  
Didier Aquer  
3, Impasse de la Gaité  
Tel : 322 70 78  
12 à 16 ans  
mercredi de 10 à 12 heures  
50 F. par mois ( quatre séances de deux heures)  
Le petit groupe de 10/15 enfants doit aboutir à la  
réalisation d'un spectacle complet : jeux, décor, costumes,  
lumières, musiques, par un travail non directif et avec  
une correction constante par l'image et le son (vidéo) jusqu'à  
la sélection des meilleurs jeux. Distribution possible du  
produit fini aux réseaux télévision et au cinéma. Expérience  
unique dans le quatorzième.

19) Club Maine Montparnasse  
8, rue du Commandant Mouchotte  
Tel : 566 03 46  
M<sup>o</sup> Montparnasse  
A partir de 8 ans  
mercredi de 12 h.30 à 13h.30  
à partir de 6 ans lundi et jeudi 17h. à 19h.  
mercredi 14h.30 à 18h.30  
à partir de 12 ans samedi de 15 h. à 17h.  
15 F. de l'heure  
inscription 60 F. plus 120 F. par mois  
550 F. par trimestre (non inscrit au club)  
Guitare classique et folk (5 élèves). Email sur céramique  
Atelier vidéo. Caméra plus magnétophone. Film projeté sur  
écran de télévision. Ceci n'est que trois des activités de ce

club dynamique parmi des dizaines d'autres. Créée à  
l'initiative des locataires de la résidence (800 appartements)  
le club est animé par des professionnels et dispose d'un  
important matériel dans les locaux très gais.  
Malheureusement la cotisation élevée qui en résulte n'est pas  
accessible à toutes les bourses. Il faut souligner que cette  
initiative pourrait être reprise dans d'autres immeubles.

20) MJC Porte de Vanves  
58, Bd. Edgar Quinet  
Tel : 250 98 80  
de 6 à 14 ans  
mercredi toute la journée  
forfait modéré selon activité  
Peinture, dessin, poterie, tissage, danse, jazz, expression  
corporelle, piano, tennis, gymnastique, vidéo. La MJC  
à connu quelques succès mais n'est plus forte que jamais.

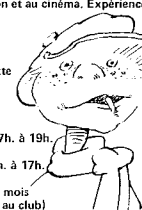
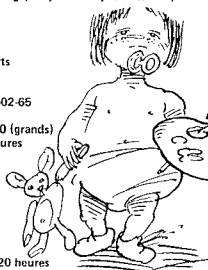
21) Café d'Edgar  
Alain et Axelle  
58, Bd. Edgar Quinet  
Tel : 326 13 68 et 322 11 02  
8 à 12 ans et 12 à 18 ans  
le mercredi ou le samedi de 14 à 18 heures  
à raison d'une séance de deux heures par semaine  
cycle de 10 semaines : 205 F.  
Ecole de télévision : caméra, enregistrement magnéto  
table de mixage etc...  
8 à 12 ans mercredi de 14 à 16 heures  
cycle de 10 semaines : 205 F.  
Atelier photo : prise de vue, laboratoire, tirage, utilisation  
des photos, montage, roman photos etc.  
Deux activités parmi d'autres pour cette locomotive du  
quartier qu'est le café d'Edgar. La diversité de ses  
recherches en matière d'animation en font un véritable  
laboratoire pour les animateurs du quartier. Une récente  
innovation est de faire interpréter par des membres du club  
du troisième âge des pièces écrites et mises en scène par  
des enfants (relire le 14e village numéro 1 page 7)

22) Centre américain  
261, Bd. Raspail  
Tel : 032 99 92  
de 6 à 12 ans  
mercredi toute la journée  
cotisation selon activité  
Peinture, dessin, poterie, tissage, utilisation des photos,  
montage, roman photo etc...  
Ce grand centre polyvalent du 14e en serrant au plus la  
prix des cotisations de ses jeunes membres, sans subvention se  
trouve le plus souvent dans une situation financière instable  
et pourtant la qualité de ses ateliers et leur multiplicité sont  
essentiels à la vie et à l'animation du quartier.

23) Bibliothèque Vandamme  
Centre Maine Montparnasse  
3 à 6 ans et 6 à 10 ans  
bibliothèque tous les jours  
gratuit  
Club philatélique le samedi. Club d'échecs, linogravie, et  
sortie au théâtre le mercredi. Lecture discussion, peinture.  
(relire le 14e village numéro 1 page 7)

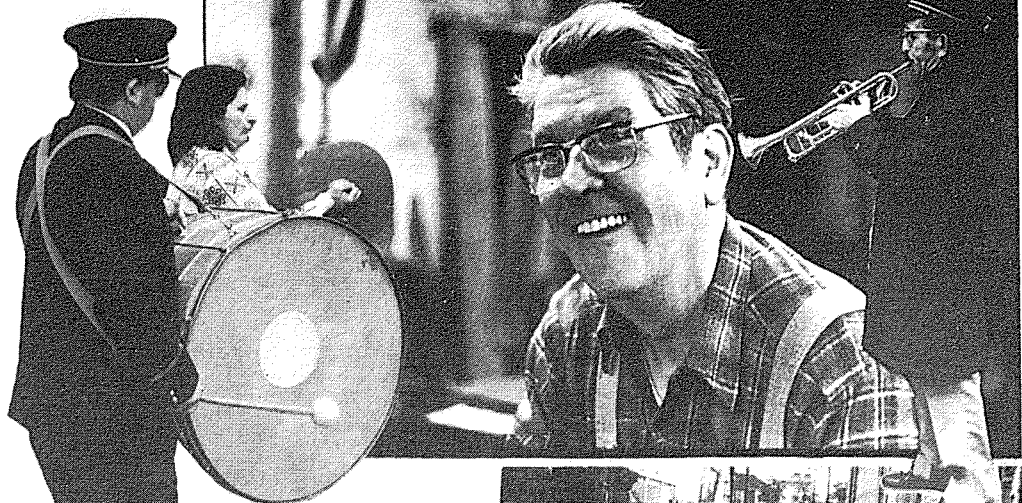
24) Ecole du Cirque  
Avenue Marc Sangier  
6 à 12 ans  
mercredi toute la journée  
forfait annuel modéré  
Toutes les activités du cirque enseignées par des  
professionnels. Le cirque est actuellement en tournée d'été.  
Retour en septembre.

25) Recherche et loisirs  
20, avenue Marc Sangier  
Tel : 533 07 59  
5 à 12 ans  
mercredi  
cotisation modérée  
Art dramatique, mimes, théâtre, peinture, dessin, poterie et  
yoga.  
adhésion : 25 F  
15 F pour la journée (repas et goûter compris)  
Modelage, poterie émaillée, cuivre, expression corporelle,  
danse, musiques, tissage, organisation de sortie : théâtre,  
piscine, foire, zoo, patinoire.  
Encaendrement souriant et actif mais locaux vétustes.



**DES ATELIERS D'ENFANTS DANS LE 14e,  
IL Y EN A !**

Devant le manque d'information et de coordination, le  
« Groupe enfants du 14e » animé par Alain Cevoli,  
Patricia Osenda et Madeleine Fabre a décidé de prendre  
« le mors aux dents » : contacter les entreprises privées  
ou non, créées ou en projet, organiser des rencontres  
entre animateurs, faire partager les diverses expériences.  
Une première réunion a eu lieu : elle rassemblait une  
douzaine d'animateurs et 8 jeunes mamans. Tous les pro-  
blèmes furent abordés et de nombreux projets ont ger-  
mé. Le 24 mai, lors de la deuxième réunion, un certain  
nombre de créations sont apparues concrètement. La soli-  
darité entre animateurs n'est plus une illusion. Imagina-  
tion et enthousiasme contre carence administrative !  
La prochaine réunion du « Groupe enfants » aura lieu le  
mardi 28 juin à 20 h 30 à « Possibilité 68 », 68 rue de  
l'Ouest.



## FANFARISTE PAS FANFARON

Raymond Souche dirige depuis 1932 la fanfare du 14e, l'une des deux dernières fanfares de Paris. « La fanfare c'est de la musique populaire, de la musique dans la rue », une tradition, un folklore en voie de disparition. Tous les

fanfaristes sont bénévoles, et M. Souche ajoute en plaisantant « les trois-quarts des gens qui rentrent à la fanfare, c'est parce qu'ils ont horreur du collège. » Quand vient le temps des aubades « hivernales », ils jouent pour le plaisir, avec les flûnettes distribuées au coin des rues et le bœuf joyeux à la fin : pas de ces fêtes à grand spectacle comme on les fait maintenant, « avec les Anglais et leurs bonnets à poils, les majorettes et tout... »



Photos Robert Canault

« On joue des trucs à la mode, on joue « le Célibataire », « Sans chemise, sans pantalon » et « le Bal à papa ».

# TORNADE MULTICOLORE ...

## SUR PLAISANCE

Nous, on a rencontré des copains de Touraine, qui avaient fait un grand tour aux États-Unis, et qui avaient les yeux pleins de peintures murales.

A ce moment-là, les enfants du quartier achevaient leur fresque dans le cadre de « Nous sommes tous des poètes ». Mais une fresque enfiévrée... c'est dommage. Nous avions envie de la sortir au grand air. De là à chercher un mur... Pour sortir des structures traditionnelles, pour que les adultes aussi puissent y participer. Bien sûr, il existe déjà des murs peints dans le 14e. Mais ce sont surtout des « ravalements décoratifs », qui n'ont pas été créés à partir d'un désir et d'un thème communs aux habitants de la rue ou du quartier. Alors nous avons cherché un mur, pour tenter l'aventure et peut-être déclencher un vaste mouvement de métamorphose.

Tous les murs gris et sales « pris en main » par ceux qui chaque jour passent devant sans plaisir, d'un grand coup de pinceau collectif deviendront des murs vivants.

Pourquoi une peinture murale, 63 rue Pernety ?

Pourquoi avons-nous donné notre accord ? D'abord parce que, en soi, une telle initiative mérite que l'on y prête attention. Les rues, les façades, deviennent homogènes, ternes. La couleur, l'humour manquent dans ces artères où tout le monde galope, ne rencontrant que des affiches publicitaires ou des vitrines appelant à la consommation... Nos murs n'apportent pas la joie de vivre !

Ensuite parce que notre mur n'a rien d'esthétique... Ce projet est un moyen d'intégrer cette bâtisse plus que centenaire - et austère - à la vie, à l'animation du quartier.

Certes, le Comité du foyer souhaite que ce ne soit pas n'importe quelle peinture, ridicule ou suscitant les griefs multiples, mais que ce soit un message de jeunesse et de vie (nous sommes un Foyer d'étudiantes) dans un quartier en démolition, mais qui veut vivre.

Qu'est-ce qu'une peinture murale

Une peinture murale est une réalisation d'art public qui n'est pas seulement décoratif même si le jeu des formes et des couleurs donne vie à notre environnement et contribue à modifier sensiblement l'espace visuel des individus. Elle est une construction de l'ensemble des habitants d'un quartier ou d'une communauté déterminée qui traduit une expression collective en rapport avec la vie sociale et la réalité particulière du lieu. Elle répond à un besoin de communication et contribue à faire surgir des préoccupations générales dont l'exploration en public peut favoriser grandement la recherche de solutions.

Il semble important de redéfinir à ce propos ce que peut être une expression collective et quel est l'intérêt de la peinture murale comme outil culturel. Tout d'abord le support mur, en tant qu'élément urbain permet le contact du public dans sa totalité avec la production artistique. Outre une audience élargie, la présence dans la rue de l'œuvre d'art permet à celle-ci de vivre des rapports artistiques au sein de la vie quotidienne.

L'activité de l'artiste-peintre suppose la création de structures nouvelles à partir desquelles il serait à même d'agir de façon efficace. La mise en place d'Ateliers d'Art Public au niveau des quartiers établissant un contact étroit et permanent entre le plasticien et la vie locale pourrait être la base d'un développement futur de programmes d'art public.

### Peinture murale et écologie

Pour les écologistes du quartier Plaisance, la peinture murale de la rue Pernety est d'une importance primordiale. Géographiquement, ce mur est situé à 50 mètres de ce qui est devenu la ZAC Guillemot, c'est-à-dire la rénovation table-sarcelle d'un de nos vieux quartiers chargé de vie et d'histoire, qui disparaîtra en totalité, condamné par les pouvoirs publics. A une centaine de mètres derrière, la Radiale mous-

truseuse s'étale dans sa nudité, de la porte de Vanves au Sheraton. Ce mur est un combat livré par les habitants contre les expulsions, les tours futures et la Radiale. Ils veulent simplement montrer qu'ils sont capables de prendre en main leur environnement, spontanément, et de rendre à la rue de rôle social d'accueil et d'animation qui a toujours été le sien jusqu'à l'invasion récente de la voiture meurtrière de la ville.

A. Cerioli, écologiste

J. Terme

J.N. Antoine - H. Bechy

# LA LEGENDE DU MOULIN DE LA VIERGE

extraits des « Contes de Vieux Paris » de Pierre Jalabert

### Résumé du premier épisode

Or donc, le meunier était affligé par la misère et harcelé par les huissiers. Pour que cesse son calvaire, il s'est jeté aux pieds de la Vierge et a imploré son aide. Mais les jours sont passés et le sort du pauvre homme n'a guère changé. Déçu, se sentant abandonné, il est retourné dans la petite chapelle et son désespoir l'a entraîné à adresser d'amères reproches à la Mère Salvatrice... et même à envisager d'en appeler au diable ! C'est à ce moment précis que, surgi d'on ne sait où, apparaît un étrange petit homme.



## ABONNEZ-VOUS

Nom, prénom : .....

Adresse : .....

souscrit au 14e villages

un abonnement d'un an comportant les numéros spéciaux. .... 50 F

un abonnement de soutien ..... 100 F minimum

Les chèques ou CCP sont à rédiger à l'ordre du «14e villages» 24 bis, rue Cassendi, 75014

# TOUT EST POSSIBLE AU

"68"

## ASSOCIATIONS

« Possibilités 68 », c'est un lieu de quartier, ouvert à tous les habitants, jeunes, vieux, travailleurs, chômeurs, etc., à tous ceux qui ont des projets à proposer, à concrétiser, à tous ceux qui veulent s'y joindre en y apportant critiques, idées nouvelles à partir des problèmes concrets de la vie quotidienne, à tous ceux enfin qui ont le désir de mettre en place des services populaires, auto-organisés : garderies, centres féminins, radios de quartier, comités-logement, cliniques médicales populaires, centres juridiques, ateliers d'éducation, imprimeries et librairies



au service du quartier, comptoirs alimentaires, maison de chômeurs. Le projet lui-même a commencé sans un rond. Un garage et une soule à charbon. Les matériaux : récupérations diverses, dans les chantiers et immonubles en démolition, des dons des habitants du quartier, qui une cuisinière, qui une armoire ou un frigo. Quant à la vaisselle... tous les gens qu'on connaît se séparent de quelques unes de leurs assiettes. ... Quant aux travaux, de l'imagination et du boulot.

### NOUS SOMMES TOUS DES CUISINIERS !

La première initiative de « Possibilités 68 » a été d'ouvrir le lieu à l'organisation spontanée par les habitants du quartier de repas collectifs. Une cantine pas vraiment. Un restaurant, pas du tout ! Mais chacun dans le quartier a au moins un plat qu'il sait faire très bien et qu'il a envie de faire goûter à ses amis et à ses voisins.

Alors le « cuisinier » du jour achète ce qu'il lui faut pour constituer son menu. Il le calcule pour un nombre x de personnes ; nombre généralement arbitraire et bien sûr insuffisant. Le menu est conçu de manière à ce qu'on puisse éventuellement aux charges des personnes supplémentaires. La publicité se fait en mettant un panneau au local et en parlant dans le quartier. Au milieu du repas, le « cuisinier » divise la somme qu'il a dépensée par le nombre de repas servis, et l'on rajoute une petite somme adaptée aux charges du moment (eau, électricité, loyer, produits de base, entretien, achat de vaisselle, chaises...) et il est recommandé de participer à la vaisselle et au service, pour que celui qui ferme le local ne passe pas la nuit à la plonge.

Autre possibilité : si un groupe a besoin d'un lieu pour se réunir et discuter d'un sujet qui l'intéresse, il peut utiliser le local et y organiser une bouffe. Il établit un budget et achète lui-même de quoi préparer le repas. A la fin participation, aux frais et vaisselle faite par le groupe.

Le projet concret des prochaines semaines est de donner tout son appui à la coopérative alimentaire qui a été créée à l'automne dernier et a connu pas mal de difficultés depuis.

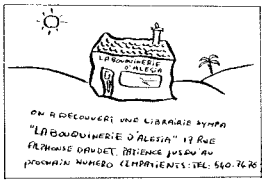
L'existence du local 68 rue de l'Ouest lui donne un second souffle en lui permettant de stocker la bouffe et de disposer d'une camionnette appartenant à l'association Possibilités ; cela permettra de multiplier les contacts directs avec les producteurs. Cela lui donne surtout la possibilité d'élargir au maximum le nombre de consommateurs de la coop-bouffe pour rendre viable et crédible l'idée d'aller chercher la nourriture en province. Quant à l'idée de constituer avec une partie de ces stocks une épicerie inférieure au lieu de rencontrer et à la cuisine, elle fait son chemin.

Et puis il y a bien d'autres propositions, bien d'autres projets : un atelier de couture, une laverie, un service de troc, un lieu d'échanges de jouets et un atelier de lecture regroupant toute la

documentation sur les luttes urbaines, le droit des gens, les nouvelles formes d'auto-organisation, dans le quartier...

Toutes ces activités et d'autres pourraient se dérouler par rotation. Alors ? un pari, une expérience parfois difficile, mais enthousiasmante, de prise en charge d'un lieu et d'une activité autonomes, en s'efforçant de faire triompher le principe de plaisir, d'ouvrir réellement le local à l'ensemble de la population et d'instaurer de nouveaux rapports sociaux et économiques entre les gens.

Inutile de préciser que l'on accueille toutes les participations compétentes. Il suffit de s'adresser à « Possibilités », 68 rue de l'Ouest, 14c.



### Communiqué

Le collectif Saint-Vincent de Paul, qui rassemble le groupe femmes du 14e, l'U.L.C.F.D.T., les sections CFDT des hôpitaux Saint-Vincent de Paul, Broussais et Cochin, le Mouvement français pour le planning familial, la L.C.R. 14e, l'O.C.T. 14e et le P.S.U. 14e pour l'ouverture d'un centre d'accueil et d'information sur la contraception et l'avortement à l'hôpital Saint-Vincent de Paul, organisent le samedi 18 juin à partir de 14 heures 30 à l'Ecole spéciale d'architecture, 254, Bd Raspail (métro Raspail), un meeting avec film et forum sur les thèmes suivants : contraception, avortement, maternité, accouchement et conditions de travail dans les hôpitaux. (Une garderie est prévue pour les enfants).

L'A.A.R.O.S.E. (Association des amis de la rue de l'Ouest et de ses environs), vient de se créer. Ses objectifs sont la sauvegarde et le développement de la vie du quartier, ainsi que la défense et la promotion de la culture et de l'artisanat local. Nous faisons appel à tous, artisans, commerçants, artistes, organisations socio-culturelles, associations 1901, coopératives, ainsi qu'à tous les habitants intéressés et prêts à donner au quartier une nouvelle vigueur. Plusieurs lieux vous sont ouverts ainsi qu'à vos idées :

- Le Tout à la joie, 37 rue de l'Ouest
- Contrejour, 19 rue de l'Ouest
- L'Ouvèrtur, 21 rue de l'Ouest
- La Coop des cinéastes, 42 rue de l'Ouest
- Possibilités, 68 rue de l'Ouest (voir notre article ci-contre)
- Arbre, 86bis rue de l'Ouest

### • sauvons Plaisance

Arrêter l'invasion des bulldozers dans le secteur « Plaisance-Guillemot ».

Obtenir que l'argent destiné aux expulsions soit utilisé à rénover les habitations existantes.

Créer des lieux de loisir avec les habitants.

Tels sont les objectifs de l'Association « Sauvons Plaisance » qui vient de se créer. Notre succès dépend de notre nombre ! L'association se propose dans l'immédiat :

d'informer les habitants sur les projets qui menacent leur quartier et sur le caractère scandaleux des destructions ; ainsi que sur leurs droits individuels et collectifs.

renforcer la solidarité entre les habitants, c'est-à-dire organiser des services communs.

mener des actions destinées à éviter la destruction du milieu urbain.

exiger que le remplacement des habitations détruites soit fait en accord avec la population ; et défendre les expulsés dans leur logement en leur apportant une information judicieuse.

Pour adhérer ou pour renseigner, écrire au 12, rue Desprez, 75014 Paris. Téléphone : 542-64-16 ou 706-65-30.

### ECHOS DES GROUPES DE VOISINAGE

Daguerré, Gassendi, Bouldard, Mouton-Duvernay, Brézin, Thibaud, etc.

Beaucoup de projets depuis deux mois : faire connaître avec les voisins de la rue, de l'immeuble, l'organisateur des systèmes de troc, trouver un lieu pour faire de la gymnastique ensemble, organiser une bourse d'échanges pour vêtements d'enfants, contacter les artisans du quartier, etc.

On fait déjà du macramé, et on commence le recensement des différents locaux publics du quartier pour en améliorer l'utilisation.

Pour contacter les groupes de voisins : Arta, 539-52-48 - Marc, 540-86-47 ; Jean-Daniel, 539-88-61.

Echangez 2 pièces-petite cuisine-douche WC soléil-chauffage central bon état-métro Parolette-loyer 500 F TCC-contre 1 pièce cuisine sans confort mais petit foyer et dans le même quartier. Tél. 754-37-95 (tard le soir jusqu'à 24 h) avant les vacances.

Sont impliqués dans la réalisation de ce numéro : Marc Andureau, Jean-Noël Antoine, Frédérique Barbier, Hervé Béchy, Christine Blanchet (dessins), Robert Canault (photos), Alain Cérioli, Régine Charret, Annie Clément, Gérard Courtois, Isabelle Da, Le caté d'Edgard, Reine Franchi, Christine Garin, Griffe-Songue, Francis et Gilbert Grossmann, le groupe enfants « du 14e, Basile Kamir, Jean-Pierre Lentin, Geneviève Mansion, Thierri Masutti, Marc Monceau, Jean-Pierre Osenda, « Possibilités 68 », Frédérique Selzer, François Schep (maquette), J. Terme, « V.D.L. 14 », Jacques Zehales (dessins).

# Le calendrier

La première inscription à l'école

12 Paris 17

Parents qui devez pour la première fois inscrire votre enfant en maternelle ou à l'école primaire, lisez ceci très attentivement. Des démarches effectuées trop tard, un dossier incomplet, et votre gamin risque de ne pas pouvoir entrer dans l'école qui vous lui avez choisie. Vous avez jusqu'au 20 juin dernier délai pour vous assurer un retour de vacances sans problème de scolarité.

Dans un premier temps, vous devez vous rendre au bureau des inscriptions ouvert à la mairie. N'oubliez surtout pas :

- votre livret de famille ;
- une justification de domicile (liste de loyer ou de l'EDF par exemple).

Il vous sera remise une fiche cartonnée rose pour une inscription en maternelle, verte pour une entrée en primaire.

Maîtrise attention : un aucun cas document ne constitue la preuve que votre enfant est inscrit. Né le conservez donc pas pendant les vacances en pensant que tout est réglé, vous pourriez avoir une très mauvaise surprise en septembre. Portez-le le plus vite possible à la directrice ou au directeur de l'établissement choisi qui l'enregistrera définitivement... dans la mesure des places disponibles ! Ce n'est qu'à ce moment que vous pourrez enfin souffler.

Dernier point important : pour les enfants placés à la crèche, il est préférable de faire inscrire sur une liste d'attente afin que dès leurs quatre ans, une place leur soit automatiquement réservée à la maternelle.

## LES MARCHÉS DU 14e

Boulevard Edgar Quinet (mercredi et samedi matin)  
Rue Daguerre (tous les jours sauf lundi)

Boulevard Brune (jeudi et dimanche)  
Place de la Mairie (mardi et vendredi)  
Marché Saint-Anne (jeudi et dimanche)  
Casernes des pompiers de Plaisance (dimanche et jeudi matin)

A l'approche des vacances, sachez que passeports, cartes d'identité et autres autorisations de sortie du territoire, ne sont pas délivrés ou renouvelés dans les autres endroits où se trouvent des agents. Ces formalités ne s'accomplissent que dans les commissariats suivants :

- Commissariat principal : place Ferdinand-Brunot (mairie)
- Secteur Montparnasse : 13, rue Delambre
- Secteur par Montsouris : 8bis, rue Sarrette
- Secteur petit Montrouge : 8bis, rue Sarrette
- Secteur Plaisance : 12, rue Royer-Barret.

Attention, fêtes en pagaille ! Et le 14e Village en est partie prenante : je vous invite donc à vous reporter, dans le numéro 3, à l'article qui détaille le programme de ces magnifiques réjouissances, car elles ne seront pas mentionnées dans ce calendrier.

Autre chose : les journées de musique amateur, les samedi 18, dimanche 19, samedi 25 et dimanche 26 juin. Nous n'avons pas encore le programme précis de ce théâtre où nous mettons au presse, mais il faut s'attendre à de nombreux concerts gratuits dans les squares, kiosques, églises, salles municipales, stations de métro et marchés.

Pour en savoir plus, écoutez France-Musique ou téléphonez au 224-23-83, à la maison de Radio-France. Coté musique payante, toujours de succulents programmes au théâtre-club Campagne-Première, 19 rue Campagne-Première, 322-75-93. Des groupes de rock français y peinent le feu tous les jours à 17 h 30 et pour la motique somme de 15 F : Shakin' Street termine le 15, Solo le remplace du 16 au 18, puis The Bluebirds le 21 au 25. Le soir, c'est plus cher, 25 F, mais c'est la crème de la crème : Ahmed Latief Khan, un des plus grands artistes du continent africain, de l'Inde du Nord), du 15 au 18 à 22 h 30. O surprise, un groupe de musiciens et de danseurs Yaqis, ces Indus, du Mexique qui font beaucoup de bruit. Le concert du sorcier Don Juan dans les livres de Carlos Castaneda) vient nous rendre visite, ils jouent à 20 h le 15, le 18 et du 30 au 25 juin.

du 27 au 30 à 20 h. François Cahen, le pianiste majestueux et rebondi qui fonda Zao, en solo du 27 juin au 2 juillet, à 20 h. Et les concerts continuent en juillet !

Nous franchissons quelques rues et nous atterrissons au Centre Américain, 2e1 bd Raspail, 033-99-92. Le mercredi, c'est le traditionnel hockeonnay, tout le monde peut y jouer, et en seconde partie on invité montre tout son savoir-faire d'homme professionnel... le 15, Rod Davis (blues), le 22, Gary Peterson (guitare folk américaine), le 29, Bluegrass Long Distance. Les Indiens Yaqis s'installent le jeudi 16 et le vendredi 17, la danseuse Jeanne Claes s'éclate le samedi 18 et le ballet africain Zebila reprend « la nuit au village » le 22, 23 et 24 juin. Enfin, des stages de claquettes, danses africaines et soul jazz du 20 au 30 juin, renseignement auprès de Jocelyne Bauduc, 633-59-16.

Campagne-Première, suite : un unique concert de Bijou et du groupe de rock français qui monte, le 15 juin à 22 h 30. L'ensemble Musique Vivante, dirigé par Diego Masson, du 20 à 25 à 20 h. Le groupe anglo-afrique sarrasé à 18 à souhait, les 21 et 22 juin à 22 h 30. Le grand percussionniste de free-jazz Jan Bennink et son producteur capbaritain d'instruments de toutes origines, du 22 au 24 à 22 h 30. Le groupe de free-jazz français Edition Eclair, avec le batteur Aldo Romano, le groupe anglo-afrique sarrasé à 18 à Merne avec le groupe Alchimie, à fusion rock, avec le groupe Alchimie, à fusion rock... Sinon, tous les soirs (sauf dimanche et lundi) il y a « Combien » à 20 h 30 et... Une après-midi d'au-

tomme à 22 h.

A la Cour des Miracles, fini le jazz à minuit, dimanche, à 22 h, les Jeannes Bernier, à 20 h, et à 21 h, évidemment le triomphe. A 20 h 30, Boris Santeff et Pascal Auberson, chanson (23 avenue du Maine, 548-85-60).

Au Café d'Edgar et au Théâtre d'Edgar (58 boulevard Edgar Quinet), 322-11-02), le spectacle consacré à Bobby Lapointe s'arrête fin juin (20 h à 45). Jeu à 20 h 30 et « Deux Suisses au-dessus de tout soupçon » à 22 h 15) continuent en juillet. Au Foce Montparnasse (75 boulevard Montparnasse, 548-92-97), tous jours « Lady Strass ».

Au théâtre de la Cité Internationale, 21 boulevard Jourdan, 569-38-69, la compagnie Alphaballet danse jusqu'au 17 juin. Les 18 et 19, l'orchestre de jeunes Alfred Lowenguth, mille exécutants de cinq à vingt ans. Le 21, folklore de Roumanie et Yougoslavie par le groupe Foliare. Les 22 et 23, « théâtre rituel » sur des musiques d'Alain Kremski, un jeune compositeur « orientaliste » à découvrir absolument. Les 24 et 25, danse rituelle africaine, avec une danseuse et deux percussionnistes. C'est fini pour ce mois, mais je ne voudrais pas vous quitter sans ce petit conseil sur le mode d'emploi de tout calendrier : ne laissez pas passer les concerts prévus au théâtre Montparnasse ont été annulés à la suite d'une bombe. Le 14e Village, lui, étant introuvable, nous ne pouvons que vous suggérer vous donc que tout programme peut changer au dernier moment, et servez-vous de votre téléphone...

Le folk-club du Bonnet termine sa saison au petit théâtre de la Cité Internationale, tous les lundis. Il y a toujours des invités-surprise, mais aussi des invités prévus : Michel Hadenan et l'Echo du Bayou (musique cajun de Louisiane) le 20 et Dominique Maroufian (violoncelle) le 27.

Et on termine avec les théâtres et cafés-théâtres. Au Tout à la fois, dont nous vous cautions le mois dernier, mille projets germant dans la cervelle fertile de Jean-Paul Sévès, et rien n'est très fixé à l'avance : passez-y de temps en temps. Le samedi 17 juin vers 16 h aura lieu un bal pour enfants : s'il est réussi, il y en aura d'autres. Sinon les spectacles quotidiens : Didier Schmitt, folk blues franco-alsacien, à 19 h, « N'oubliez pas que tu m'as aimé » à 21 h 15 et « Alors tu fais l'artiste » à 22 h 30. Et chaque lundi à 21 h, le festival de la chanson inconnue, où tout peut arriver de Fou à la Joie, c'est 15 rue de l'Ouest, 734-01-49.

A l'Air Libre, 3 impasse de la Galité, 322-70-78 : chansons de femmes tous les vendredis à 20 h avec Annie Antonioni et Mara. Il n'est pas sûr que cela continue en juillet, vérifiez.

**TAXIS** : 1, avenue Reille : tel. 569-05-71, place Daubert-Rechenon : tel. 035-00-00, place d'Orléans : tel. 540-52-05, métro Plaisance : tel. 260-84-00, porte de Vanves : tel. 260-84-00.

Ambulances (jour et nuit) : 587-27-50. Brûlures graves : 227-88-55. Centre anti-douleur : 205-63-29 (poste 374). Centraux d'urgence : 307-47-28.

Service de la permanence des soins du 14e : 1, rue Alphonse Daudet, tel. 542-37-00, vous renseignent sur les médecins de garde. SAMU : 567-50-50, SOS infirmières : 635-25-35. SOS dentistes : 253-76-53, SOS vétérinaires : 288-67-00.

## QUEST-CE QUE L'ECOLE DES PARENTS ?

Une antenne de l'Ecole des parents et des éducateurs (E.P.E.) existe dans le 14e depuis octobre 1976 au 25 rue du Moulin de la Vierge.

Qu'est-ce que l'EPE ? Une association reconnue d'utilité publique, créée en 1929, qui s'adresse à tous ceux qui veulent s'informer et réfléchir sur le groupe familial et l'éducation.

### Quels services offre l'EPE ?

1/ Une information gratuite par téléphone pour toutes difficultés familiales, juridiques, scolaires, professionnelles, sociales et de loisirs (766-51-52 de 9 h à 17 h).

- 2/ Des publications :
  - une revue mensuelle, « l'Ecole des parents », pour comprendre tout ce qui se passe aujourd'hui dans la famille et dans la société ;
  - une revue trimestrielle, « Le Groupe familial » ;
  - des livres, « Les Difficultés de votre enfant », « Cette Education sexuelle qui nous fait peur », « Le Droit dans la vie » ;
  - des brochures : « L'Enfant et le spécialiste », « L'Enfant et l'hôpital », « L'Enfant gaucher », etc.

3/ Des émissions radio et de télévision (chaque mercredi à 14 h 45 sur France Culture).

4/ Des rencontres débat : les Conflits conjugaux », « l'Enfant de chaque génération », « les Relations fraternelles », etc.

5/ Des stages de formation : « Libertés dans le couple », « Mettre au monde un enfant », « Relations au sein du groupe familial », « Sexualité et société ».

6/ Une consultation de spécialistes : médecins, psychologues, conseillers scolaires, conseillers conjugaux et familiaux, pour informer les parents et les aider à maîtriser leurs difficultés.

Et l'antenne du 14e ? Elle voudrait être un lieu de rencontre et d'échanges pour les habitants du quartier. Elle propose :
 

- Une bibliothèque ouverte à tous, avec des livres et des revues concernant l'éducation familiale ;
- Une consultation familiale et conjugale (15 F) ;
- Une consultation juridique le mercredi de 16 h à 18 h (15 F) ;
- Des réunions régulières de parents du quartier autour d'un thème relatif à eux-mêmes et à l'éducation de leurs enfants. En dehors des liens d'amitié auxquels elles donnent souvent naissance, ces réunions permettent la mise sur pied de systèmes d'entraide, par exemple pour la garde des enfants. Venez nous voir, apportez-nous vos idées et vos suggestions... nous serons ravis de faire votre connaissance.

Genevieve Mansion  
responsable de l'antenne 14e  
de l'EPE

Permanences : mardi, jeudi et vendredi de 13 h à 17 h au 25 rue du Moulin de la Vierge (rez-de-chaussée gauche). Tel : 250-79-14.